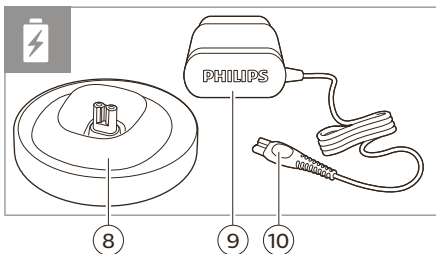
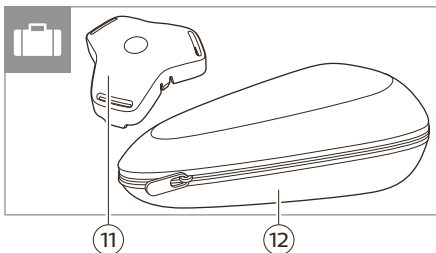
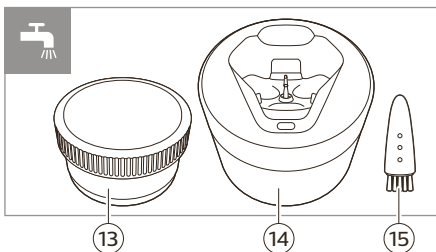
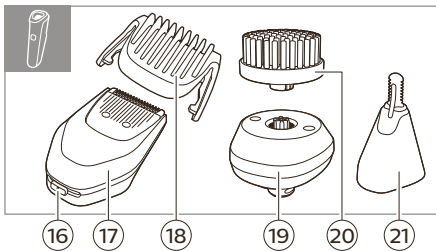
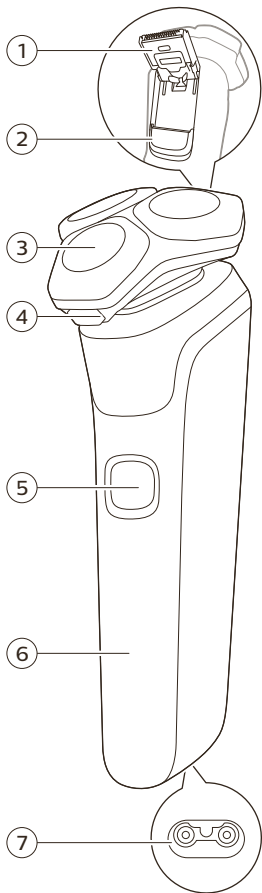


PHILIPS

S5000 series



www.philips.com/support/ifu



Spis treści

Wprowadzenie_____	6
Opis ogólny_____	7
Co oznaczają ikony na uchwycie mojego urządzenia?_____	8
Co oznacza ikona na Quick Clean Pod?_____	9
Jak można naładować urządzenie?_____	9
Ładowanie za pomocą zasilacza_____	10
Ładowanie przy użyciu podstawki ładującej (tylko wybrane modele)_____	11
Symbol wyjęcia wtyczki z gniazdka elektrycznego _____	11
W jaki sposób używać urządzenia i nasadek?_____	11
Golenie_____	12
W jaki sposób czyścić urządzenie i nasadki?_____	18
Czyszczenie golarki pod bieżącą wodą_____	18
Dokładne czyszczenie_____	19
Czyszczenie wysuwanego trymera_____	20
Czyszczenie wciskanych nasadek_____	21
W jaki sposób korzystać z Quick Clean Pod?_____	22
Przygotowanie Quick Clean Pod do użycia_____	22
Korzystanie z Quick Clean Pod_____	24
Wymiana wkładu Quick Clean Pod_____	25
W jaki sposób wymienić głowice golące?_____	26
Wymiana głowic golących_____	26
Pomoc techniczna_____	27
Zamawianie akcesoriów_____	27
Rozwiązywanie problemów_____	28
Golarka_____	29
Philips Quick Clean Pod_____	30

Wprowadzenie

Gratulujemy zakupu i witamy w gronie użytkowników produktów Philips! Aby móc w pełni korzystać z obsługi oferowanej przez firmę Philips,






zarejestruj zakupiony produkt na stronie www.philips.com/welcome lub za pośrednictwem aplikacji.

Opis ogólny

- 1 Wsuwany trymer
- 2 Suwak zwalniający trymer
- 3 Element golący
- 4 Przycisk zwalniający element golący
- 5 Wyłącznik
- 6 Uchwyt
- 7 Gniazdo do podłączenia małej wtyczki
- 8 Podstawka ładująca
- 9 Zasilacz
- 10 Mała wtyczka
- 11 Nasadka zabezpieczająca
- 12 Etui
- 13 Wkład Philips Quick Clean Pod
- 14 Quick Clean Pod
- 15 Szczoteczka do czyszczenia
- 16 Ustawienia długości
- 17 Wciskana nasadka do modelowania brody
- 18 Nasadka grzebieniowa do modelowania brody
- 19 Uchwyt na akcesoria
- 20 Wciskana nasadka szczoteczki oczyszczającej
- 21 Wciskany nosek nasadki trymera


Uwaga: Akcesoria w zestawie mogą się różnić w zależności od produktu. Na pudełku znajdują się ilustracje przedstawiające akcesoria dostarczane w komplecie z urządzeniem.

Co oznaczają ikony na uchwycie mojego urządzenia?

Ikona	Zachowanie	Znaczenie
	Wolno miga, gdy golararka zostanie zdjęta z Quick Clean Pod w trakcie programu czyszczenia	Program czyszczenia został przerwany. W przypadku odłożenia golararki na Quick Clean Pod w ciągu 4 sekund, program czyszczenia zostanie automatycznie wznowiony.
	Miga	Wyczyść golarkę w Quick Clean Pod. Wyczyść nasadki pod bieżącą wodą.
	Świeci się w sposób ciągły	Program czyszczenia jest w toku.
	Szybko miga, gdy golararka zostanie zdjęta z Quick Clean Pod lub zostanie naciśnięty wyłącznik w trakcie programu czyszczenia	Program czyszczenia został zatrzymany. Aby kontynuować należy ponownie uruchomić cykl czyszczenia, wkładając golarkę do Quick Clean Pod i naciskając wyłącznik.
	Miga, gdy zostanie naciśnięty wyłącznik	Blokada podróżna jest włączona.

Ikona	Zachowanie	Znaczenie
	Świeci się, gdy urządzenie zostanie podniesione	Liczba podświetlonych pasków pokazuje przybliżony poziom naładowania akumulatora.
	Dolna lampka miga na pomarańczowo	Bateria jest prawie rozładowana.
	Światła migają po kolei	Trwa ładowanie urządzenia.
	Świeci się w sposób ciągły	Urządzenie jest w pełni naładowane.
	Miga	Urządzenie musi zostać odłączone od gniazdka elektrycznego przed jego włączeniem.

Co oznacza ikona na Quick Clean Pod?

Ikona	Zachowanie	Znaczenie
	Staje się widoczna na Quick Clean Pod	Wkład Quick Clean Pod wymaga wymiany.

Jak można naładować urządzenie?

Urządzenie należy naładować przed pierwszym użyciem oraz wtedy, gdy dolna lampka na wskaźniku stanu akumulatora miga na pomarańczowo, co informuje, że akumulator jest niemal całkowicie rozładowany.

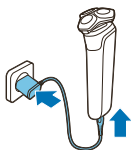
Ładowanie trwa około 1 godziny.

Szybkie ładowanie: Bateria ładowana przez około 5 minut starcza na jedno golenie.

W pełni naładowane urządzenie może działać bez zasilania do 60 minut.

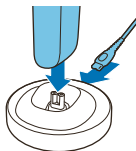
Uwaga: Nie można korzystać z urządzenia podczas ładowania.

Ładowanie za pomocą zasilacza



- 1 Sprawdź, czy urządzenie jest wyłączone.
- 2 Włóż małą wtyczkę do gniazda w urządzeniu, a zasilacz do gniazdka elektrycznego.
 - Jeśli urządzenie znajduje się w trybie szybkiego ładowania lampki wskaźników naładowania akumulatora będą się po kolei zapalać. Po upływie około 5 minut dolna lampka wskaźnika stanu ładowania zamiga. Bateria ma teraz zapas energii wystarczający na jedno golenie.
 - W miarę ładowania urządzenia dolna lampka wskaźnika stanu akumulatora najpierw miga, a następnie zaczyna świecić ciągłym światłem. Następnie zamiga druga lampka, a później będzie świeciła się w sposób ciągły i tak dalej, do czasu całkowitego naładowania urządzenia.
 - Gdy urządzenie jest w pełni naładowane, wszystkie trzy lampki wskaźnika stanu akumulatora świecą się w sposób ciągły. Wskaźniki wyłączają się automatycznie po upływie około 30 minut.
- 3 Po zakończeniu ładowania odłącz zasilacz od gniazdka elektrycznego, a następnie wyciągnij małą wtyczkę z urządzenia.

Ładowanie przy użyciu podstawki ładującej (tylko wybrane modele)



- 1 Upewnij się, czy urządzenie jest wyłączone.
- 2 Podłącz małą wtyczkę do bazy ładującej, a następnie podłącz zasilacz do gniazdka elektrycznego.
- 3 Umieść urządzenie w podstawce ładującej.

Tylko wybrane modele: Pierścień na podstawie bazy ładującej świeci się i szybko obraca.

- Po około 5 minutach pierścień spowalnia obroty. Bateria ma teraz zapas energii wystarczający na jedno golenie.
 - Wraz z ładowaniem urządzenia, pierścień staje się jaśniejszy i obraca się wolniej.
 - Gdy urządzenie jest w pełni naładowane, pierścień zapala się całkowicie i przestaje się obracać.
- 4 Po zakończeniu ładowania odłącz zasilacz od gniazdka elektrycznego, a następnie wyciągnij małą wtyczkę z bazy ładującej.

Symbol wyjęcia wtyczki z gniazdka elektrycznego



Migający symbol „wyjęcia wtyczki z gniazdka elektrycznego” informuje, że przed włączeniem urządzenia należy je odłączyć od gniazdka elektrycznego i wyjąć z niego małą wtyczkę.

W jaki sposób używać urządzenia i nasadek?

Ostrzeżenie: Zawsze sprawdzaj urządzenie i wszystkie akcesoria przed użyciem. Nie używaj urządzenia ani żadnych akcesoriów, jeśli są uszkodzone, ponieważ może to spowodować obrażenia ciała. Uszkodzoną

część należy wymienić na oryginalny element tego samego typu.

Uwaga: Urządzenie jest wodoodporne. Można go używać w wannie lub pod prysznicem oraz można je myć pod bieżącą wodą. Ze względów bezpieczeństwa urządzenia można używać tylko w trybie zasilania bezprzewodowego.

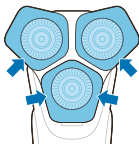
Golenie

Możesz się golić na mokro i na sucho, nawet pod prysznicem. Aby ogolić się na mokro, należy zwilżyć skórę wodą i nałożyć piankę lub żel do golenia oraz opłukać głowice golące pod bieżącą ciepłą wodą, a następnie wykonać poniższe czynności.

- 1 Włącz urządzenie.
- 2 Przesuwaj głowice golące po skórze, wykonując okrężne ruchy, aby uchwycić wszystkie włoski rosnące w różnych kierunkach. Delikatnie naciskaj, aby golić blisko skóry i komfortowo.

Uwaga: Nie przyciskaj zbyt mocno do skóry, ponieważ może to spowodować jej podrażnienie.

Uwaga: W przypadku golenia się żelem lub pianką, należy regularnie płukać element golący podczas golenia, aby upewnić się, że zawsze gładko przesuwa się po skórze.





- 3 Użyj wąskich boków elementu golącego, aby ogolić trudno dostępne miejsca, np. wzdłuż linii żuchwy i pod nosem.
- 4 Po zakończeniu korzystania wyłącz urządzenie i wyczyść je.

Uwaga: Dokładnie oplucz urządzenie z pozostałości pianki lub żelu do golenia.

Okres przystosowywania się skóry

Przy pierwszym goleniu możesz nie uzyskać oczekiwanego rezultatu; może też dojść do lekkiego podrażnienia skóry. Jest to zjawisko normalne. Twoja skóra i broda potrzebują czasu, by przyzwycząć się do nowego sposobu golenia. Aby skóra mogła przyzwycząć się do nowego urządzenia, zalecamy regularne (co najmniej 3 razy w tygodniu) golenie się wyłącznie tą golarką przez okres 3 tygodni.

Przypomnienie o czyszczeniu

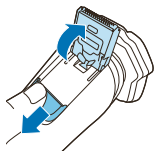
Po wyłączeniu urządzenia wskaźnik przypomnienia o czyszczeniu miga, aby przypomnieć o konieczności wyczyszczenia golarki.

- Wyczyść urządzenie i nasadki po każdym użyciu, aby zapobiec zatykaniu się i uszkodzeniom.
- Dokładnie czyść głowice golące raz w miesiącu lub gdy urządzenie nie goli tak, jak wcześniej.

Przycinanie

Za pomocą trymera można przycinać bokobrody i wąsy.





- 1 Przesuń suwak zwalniający trymer w dół, aby otworzyć trymer.
- 2 Włącz urządzenie.



- 3 Trzymaj trymer prostopadłe do skóry i przesuwaj urządzenie w dół, jednocześnie naciskając je lekko.



- 4 Możesz również stosować trymer pod nosem.
- 5 Wyłącz urządzenie i wyczyść trymer po każdym użyciu, aby zapobiec zatykaniu się i uszkodzeniom.
- 6 Zamknij trymer.

Korzystanie z wciskanych nasadek

Uwaga: Akcesoria w zestawie mogą się różnić w zależności od produktu. Na pudełku znajdują się ilustracje przedstawiające akcesoria dostarczane w komplecie z urządzeniem.

Używanie nasadki do modelowania brody z nasadką grzebieniową

Nasadki do modelowania brody z nasadką grzebieniową można używać do stylizowania brody z wykorzystaniem jednego stałego ustawienia lub różnych ustawień długości. Można także użyć jej do wstępnego przycinania długich włosów przed goleniem, aby było ono bardziej komfortowe.

Ustawienia długości włosów na nasadce do modelowania brody odpowiadają długości włosów po cięciu i wynoszą od 1 do 5 mm.



- 1 Przekręć głowicę golącą lub inną nasadkę, aby zdjąć ją z uchwytu i wciśnij nasadkę do modelowania brody na uchwyt.

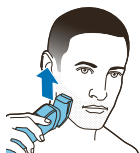


- 2 Wsuń nasadkę grzebieniową w rowki po bokach nasadki do modelowania brody.



- 3 Naciśnij regulator długości włosów, a następnie przesuń go w lewo lub w prawo, aby wybrać żądane ustawienie.

- 4 Włącz urządzenie.



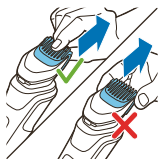
- 5 Przesuwaj urządzenie w górę, jednocześnie naciskając je lekko. Upewnij się, że przednia część nasadki grzebieniowej pozostaje w pełnym kontakcie ze skórą.
- 6 Po zakończeniu korzystania wyłącz urządzenie i wyczyść nasadki.

Używanie nasadki do modelowania brody bez nasadki grzebieniowej

Nasadki do modelowania brody można używać bez nasadki grzebieniowej do kształtowania brody, wąsów, bokobrodów i karku do długości 0,5 mm.

Nasadki do modelowania brody z nasadką grzebieniową można używać do stylizowania brody z wykorzystaniem jednego stałego ustawienia lub różnych ustawień długości. Można także użyć jej do wstępnego przycinania długich

włosów przed goleniem, aby było ono bardziej komfortowe.



- 1 Zdejmij nasadkę grzebieniową z nasadki do modelowania brody.

Uwaga: Chwyć nasadkę grzebieniową na środku, aby ściągnąć ją z nasadki do modelowania brody. Nie należy ciągnąć za boki nasadki grzebieniowej.

- 2 Włącz urządzenie.
- 3 Trzymaj nasadkę do modelowania brody prostopadle do skóry i przesuwaj urządzenie w dół, jednocześnie naciskając je lekko.
- 4 Po zakończeniu korzystania wyłącz urządzenie i wyczyść nasadki.

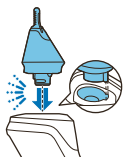


Korzystanie z nasadki trymera do nosa/ucha

Możesz użyć nasadki trymera do nosa/ucha, aby przyciąć włosy w nosie i/lub uszach.

Przycinanie włosów w nosie

Przed przycinaniem upewnij się, że nasadka trymera do nosa/ucha i kanały nosowe są czyste.



- 1 Przekręć głowicę golącą lub inną nasadkę, aby zdjąć ją z uchwytu i wciśnij trymer do włosów w nosie/uchu na uchwyt.
- 2 Włącz urządzenie.
- 3 Ostrożnie wsuń głowicę przycinającą do otworu nosowego.

Nasadki nie należy wsuwać do nozdrzy głębiej niż 0,5 cm.



- 4 Powoli przesuwaj głowicę trymera wokół każdego nozdrza, upewniając się, że bok końcówki jest mocno dociśnięty do skóry. Redukuje to łaskotanie, do którego może dojść.
- 5 Po zakończeniu korzystania wyłącz urządzenie i wyczyść nasadki.

Wysuszony śluz w nosie może zablokować element tnący, uniemożliwiając włączenie urządzenia. Jeśli element tnący jest zablokowany, wyczyść nasadkę.

Przycinanie włosów w uszach

Kanały ucha zewnętrznego muszą być czyste i nie może w nich być woskowiny.

- 1 Włącz urządzenie.
- 2 Wolno przesunij głowicę przycinającą wzdłuż krawędzi ucha, aby usunąć włoski wystające ponad tę krawędź.
- 3 Delikatnie wsuń głowicę przycinającą do kanału ucha.

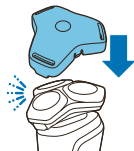
Nie wsuwaj głowicy przycinającej do kanału ucha głębiej niż 0,5 cm, gdyż grozi to uszkodzeniem bębienka.



- 4 Powoli obróć głowicę przycinającą, aby usunąć wszystkie niechciane włoski z kanału ucha.
- 5 Po zakończeniu korzystania wyłącz urządzenie i wyczyść nasadki.

Przechowywanie i przewóz

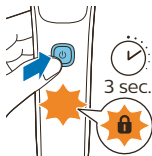
Uwaga: Zalecamy wysuszenie urządzenia i nasadek przed odłożeniem do miejsca przechowywania.



- Aby zapobiec zbieraniu się brudu na golarce, zakładaj na nią nasadkę zabezpieczającą (jeśli została dołączona do zestawu).
- Przechowuj urządzenie w dołączonym etui (jeśli zostało dołączone).
- Alternatywnie przechowuj urządzenie na bazie ładującej (jeśli jest w zestawie) lub w Philips Quick Clean Pod (jeśli jest w zestawie).

Blokada podróżna

Golarkę można zablokować na czas podróży. Blokada podróżna zapobiega przypadkowemu włączeniu golaraki.



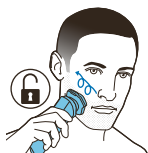
Naciśnij i przytrzymaj wyłącznik przez 3 sekundy, aby wykorzystać tryb blokady podróżnej.

Włączenie blokady na czas podróży jest sygnalizowane migającym symbolem blokady na czas podróży.

Naciśnij i przytrzymaj wyłącznik przez około 3 sekundy.

Gdy blokada podróżna zostanie wyłączona, urządzenie włączy się automatycznie.

Uwaga: Golarka automatycznie odblokuje się po podłączeniu do gniazdka elektrycznego.



W jaki sposób czyścić urządzenie i nasadki?

Aby zapewnić optymalne działanie, należy czyścić urządzenie i nasadki po każdym użyciu.

Czyszczenie golaraki pod bieżącą wodą

Wyczyść golarkę po każdym użyciu, aby zapobiec zatykaniu się i uszkodzeniom.

Nidy nie wycieraj elementu gładzącego ręcznikiem ani chusteczką higieniczną, gdyż może to spowodować uszkodzenie głowic gładzących.

Podczas płukania elementu gładzącego z podstawy golaraki może wyciekać woda. Jest to zjawisko normalne.



- 1 Włącz golarkę.
- 2 Opłucz element golący pod ciepłą bieżącą wodą.



- 3 Wyłącz golarkę. Naciśnij przycisk zwalniający, aby otworzyć element golący.



- 4 Wypłucz komorę na włosy pod ciepłą bieżącą wodą.



- 5 Opłucz uchwyt głowicy golącej pod ciepłą bieżącą wodą.
- 6 Delikatnie strząśnij nadmiar wody i pozostaw uchwyt głowicy golącej do całkowitego wyschnięcia.



- 7 Zamknij element golący.

Dokładne czyszczenie

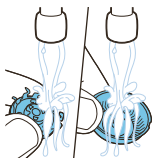
Zalecamy dokładne czyszczenie głowic golących raz w miesiącu lub gdy golarka nie goli tak, jak wcześniej.



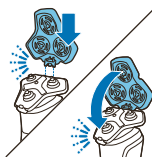
- 1 Upewnij się, że urządzenie jest wyłączone i odłączone od gniazdka elektrycznego.
- 2 Naciśnij przyciski zwalniające na elemencie gołącym i wyciągnij uchwyt głowicy z elementu gołącego.

- 3 Oplucz komorę na włosy i uchwyt elementu gołącego pod bieżącą wodą.
- 4 Zdejmij głowice gołące. Szczegółowe instrukcje można znaleźć w rozdziale „Jak wymienić głowice gołące?”.

Uwaga: Czyść najwyżej jeden nożyk i jedną osłonkę jednocześnie, ponieważ tworzą one dopasowane zestawy. Przypadkowe umieszczenie nożyka w nieprawidłowej osłonce może spowodować, że urządzenie odzyska optymalną skuteczność golenia dopiero po kilku tygodniach.



- 5 Wyczyść nożyk i osłonkę pod bieżącą wodą.
- 6 Wytrząśnij nadmiar wody.
- 7 Umieść głowice gołące z powrotem w elemencie gołącym. Szczegółowe instrukcje można znaleźć w rozdziale „Jak wymienić głowice gołące?”.

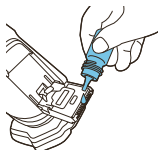
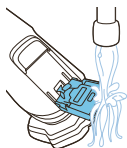
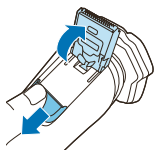


- 8 Umieść zawias uchwytu głowicy gołącej w szczelinie w górnej części elementu gołącego, a następnie go zamknij.

Czyszczenie wysuwanego trymera

Wyczyść trymer po każdym użyciu, aby zapobiec zatykaniu się i uszkodzeniom.

Nidy nie wycieraj elementu tnącego ręcznikiem ani chusteczką higieniczną, gdyż może to spowodować uszkodzenie zębów trymera.



- 1 Upewnij się, że urządzenie jest wyłączone i odłączone od gniazdka elektrycznego.
- 2 Przesuń suwak zwalniający trymer w dół, aby wysunąć trymer.
- 3 Włącz urządzenie i wypłucz wysuwany trymer w ciepłej wodzie.
- 4 Po zakończeniu czyszczenia wyłącz urządzenie.
- 5 Delikatnie strząśnij nadmiar wody i pozostaw wysuwany trymer do całkowitego wyschnięcia.
- 6 Zamknij trymer.

Wskazówka: Aby zapewnić optymalne działanie, raz na pół roku nasmaruj zębki wysuwanego trymera jedną kroplą mineralnego oleju (nie jest dołączony do zestawu).

Czyszczenie wciskanych nasadek

Nidy nie wycieraj trymera lub nasadki do modelowania brody ręcznikiem ani chusteczką higieniczną, gdyż może to spowodować uszkodzenie zębów trymera.

Akcesoria w zestawie mogą się różnić w zależności od produktu. Na pudełku znajdują się ilustracje przedstawiające akcesoria dostarczane w komplecie z urządzeniem.

Aby zapewnić optymalne działanie wciskanych nasadek, czyść je po każdym użyciu.

- 1 Sprawdź, czy urządzenie jest wyłączone.
- 2 Wykręć nasadkę, aby wyjąć ją z uchwytu.

Wyciągnij główkę szczotkującą do czyszczenia z uchwytu nasadki.



- 3 Dokładnie umyj wszystkie części w ciepłej wodzie. Użyj mydła tylko w przypadku nasadki szczoteczki do czyszczenia.

Wskazówka: Jeśli przepłukanie nasadki trymera do nosa/ucha pod bieżącą wodą nie wystarczy, wepchnij nasadkę na uchwyt i zanurz główkę przycinającą w szklance z ciepłą wodą na kilka minut. Następnie włącz urządzenie i przepłucz je pod bieżącą wodą.

- 4 Delikatnie strząśnij nadmiar wody i pozostaw nasadkę do modelowania brody, nasadki grzebieniowe i nasadki do przycinania do nosa/ucha do całkowitego wyschnięcia.

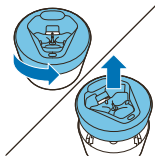
Osusz nasadkę szczoteczki oczyszczającej ręcznikiem.

Nidy nie osuszaj elementu tnącego ręcznikiem ani chusteczką higieniczną, gdyż może to spowodować uszkodzenie ząbków trymera.

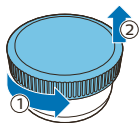
Wskazówka: Aby zapewnić optymalne działanie, regularnie smaruj ząbki nasadki do modelowania brody jedną kroplą oleju do konserwacji maszyn do szycia.

W jaki sposób korzystać z Quick Clean Pod?

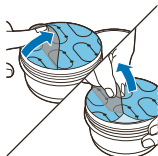
Przygotowanie Quick Clean Pod do użycia



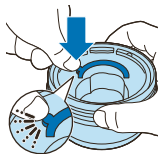
- 1 Przekręć i zdejmij górną część Quick Clean Pod.



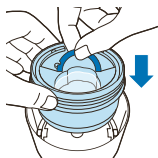
2 Odkręć pokrywę z wkładu Quick Clean Pod.



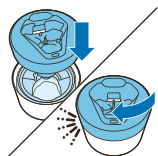
3 Podnieś wypustkę na uszczelce i pociągnij ją za róg, aby usunąć uszczelkę z wkładu Quick Clean Pod.



4 Naciśnij mały okrągły element na uchwycie wkładu Quick Clean Pod, aby otworzyć karabińczyk na uchwycie.



5 Umieść wkład Quick Clean Pod w Quick Clean Pod.



6 Umieść górną część Quick Clean Pod z powrotem na podstawie i obróć zgodnie z ruchem wskazówek zegara, aż usłyszysz kliknięcie.

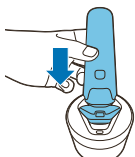


Nie przechylaj Quick Clean Pod, aby nie doszło do wycieku.

Korzystanie z Quick Clean Pod

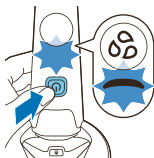
Uwaga: Jeśli używasz golararki z pianką do golenia, żelem do golenia lub produktami do golenia, dokładnie optucz głowice golące przed użyciem Quick Clean Pod.

Zawsze pamiętaj o strząśnięciu nadmiaru wody z golararki przed umieszczeniem jej w Quick Clean Pod.



- 1 Umieść golarkę w Quick Clean Pod głowicą golącą do dołu. Golararka automatycznie wykrywa, że jest umieszczona w Quick Clean Pod.
- 2 Włącz golarkę, aby rozpocząć program czyszczenia.

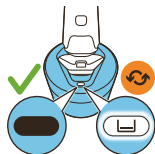
Każdy program czyszczenia trwa około 1 min. Podczas wykonywania programu symbol czyszczenia świeci się nieustannie, a niebieska ikona pulsuje.



Po zakończeniu programu czyszczenia uchwyt golararki dwukrotnie szybko wibruje.

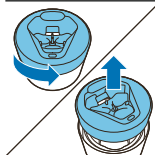
- 3 Pozostaw golarkę do całkowitego wyschnięcia w Quick Clean Pod przed przechowywaniem.

Wymiana wkładu Quick Clean Pod

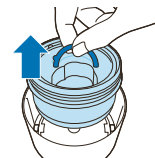


Wymień wkład Quick Clean Pod natychmiast po pojawieniu się ikony wymiany wkładu na Quick Clean Pod lub postępuj zgodnie z poniższą tabelą.

Częstotliwość użytkowania	Cykle	Kiedy należy wymienić wkład Philips Quick Clean Pod
Raz dziennie	Okolo 30	Raz w miesiącu
Kilka razy w tygodniu	Okolo 20	Co 2 miesiące
Raz w tygodniu	Okolo 13	Co 3 miesiące
Raz w miesiącu	Okolo 3	Co 3 miesiące



1 Przekręć i zdejmij górną część Quick Clean Pod.



2 Wyjmij wkład Quick Clean Pod z Quick Clean Pod, ciągnąc za uchwyt.



3 Wylej pozostały płyn do kanalizacji i poddaj recyklingowi pusty wkład zgodnie z lokalnymi przepisami dotyczącymi odpadów.



- Umieść nowy wkład Quick Clean Pod w Quick Clean Pod.

Zeskanuj kod QR po lewej stronie lub odwiedź stronę www.philips.com/cleaning-cartridge, aby zamówić wymienne wkłady Quick Clean Pod.

W jaki sposób wymienić głowice golące?

Aby uzyskać optymalne rezultaty golenia, głowice golące należy wymieniać co 2 lata.

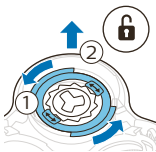
Uszkodzone głowice golące należy natychmiast wymienić. Głowice golące należy zawsze wymieniać na oryginalne głowice golące firmy Philips.

Wymiana głowic golących

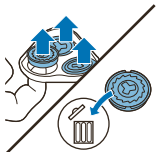
- Wyłącz golarkę.
- Naciśnij przyciski zwalniające na elemencie golącym i wyciągnij uchwyt głowic z elementu golącego.



- Odkręć pierścienie zabezpieczające w lewo i wyjmij je. Odłóż je w bezpieczne miejsce.



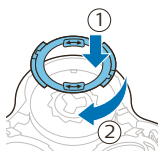
- Wyjmij głowice golące z uchwytu głowicy golącej.



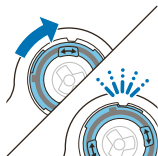
Zużyte głowice golące należy od razu wyrzucić, aby nie pomylić ich z nowymi.



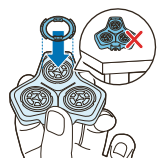
5 Włóż nowe głowice golące do uchwytu.



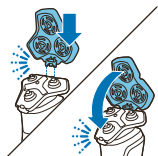
6 Następnie załóż ponownie pierścienie zabezpieczające na głowice golące i obróć je w prawo.



- Każdy pierścień zabezpieczający ma dwa zagłębienia, które pasują dokładnie do występów na uchwycie głowicy golącej. Obróć pierścień w prawo, aż usłyszysz kliknięcie wskazujące, że jest umocowany.



Uwaga: Podczas wkładania głowic golących i mocowania pierścieni zabezpieczających trzymaj uchwyt głowicy golącej w ręce. Nie kładź uchwytu głowicy golącej na żadnej powierzchni, gdyż może to spowodować uszkodzenie głowicy.



7 Umieść zawias uchwytu głowicy golącej w szczelinie w górnej części elementu golącego, a następnie go zamknij.

Pomoc techniczna

Zamawianie akcesoriów

Akcesoria i części zamienne można kupić na stronie www.philips.com/parts-and-accessories

lub u sprzedawcy produktów firmy Philips. Można też skontaktować się z Centrum Obsługi Klienta firmy Philips w swoim kraju (dane kontaktowe znajdują się w ulotce gwarancyjnej).

Dostępne są następujące akcesoria i części zamienne:

- Wymienne głowice golące SH71 firmy Philips
- opakowanie 2 wkładów Philips Quick Clean Pod CC12
- opakowanie 3 wkładów Philips Quick Clean Pod CC13
- opakowanie 6 wkładów Philips Quick Clean Pod CC16

Uwaga: Dostępność akcesoriów może się różnić zależnie od kraju.

Rozwiązywanie problemów

W tym rozdziale opisano najczęstsze problemy, z którymi można się zetknąć podczas korzystania z urządzenia. Jeśli poniższe wskazówki okażą się niewystarczające do rozwiązania problemu, odwiedź stronę **www.philips.com/support**, na której znajduje się lista często zadawanych pytań, lub skontaktuj się z Centrum Obsługi Klienta w swoim kraju.

Golarka

Problem	Prawdopodobna przyczyna	Rozwiązanie
Urządzenie nie działa po naciśnięciu wyłącznika.	Urządzenie jest wciąż podłączone do gniazdka ściennego. Ze względów bezpieczeństwa urządzenia można używać tylko bez przewodu.	Odłącz urządzenie od zasilania i naciśnij wyłącznik, aby włączyć golarkę.
	Akumulator jest rozładowany.	Naładuj akumulator.
	Blokada podróżna jest włączona.	Naciśnij i przytrzymaj wyłącznik przez 3 sekundy, aby wyłączyć blokadę podróżną.
	Element golący jest zabrudzony lub uszkodzony w stopniu uniemożliwiającym działanie silniczka.	Wyczyść dokładnie głowice golące lub wymień je.
Urządzenie gol i gorzej niż wcześniej.	Głowice golące są uszkodzone lub zużyte.	Wymień głowice golące.
	Włosy lub brud blokują głowice golące.	Wyczyść dokładnie głowice golące.
Z dolnej części urządzenia wycieka woda.	Podczas czyszczenia woda może gromadzić się między korpusem wewnętrznym a obudową urządzenia.	Jest to zjawisko normalne i nie jest niebezpieczne dla użytkownika, gdyż wszystkie elementy elektroniczne zostały zamknięte w szczelnym module zasilającym wewnątrz urządzenia.

Philips Quick Clean Pod

Problem	Prawdopodobna przyczyna	Rozwiązanie
Moja golarka nie została wyczyszczona podczas procedury w Philips Quick Clean Pod.	Golarka została wyjęta przed zakończeniem programu czyszczenia.	Pozostaw golarke w Philips Quick Clean Pod na pełny program czyszczenia. Każdy program czyszczenia trwa około 1 minutę. Ikona czyszczenia znika po zakończeniu programu czyszczenia.
	Wkład Philips Quick Clean Pod wymaga wymiany.	Wymień wkład Philips Quick Clean Pod.
	Philips Quick Clean Pod jest pochylony.	Połóż Philips Quick Clean Pod spodem do góry na płaskiej powierzchni.
Mój Philips Quick Clean Pod się nie włącza.	Philips Quick Clean Pod jest zasilany silnikiem golarki.	Umieść golarke w Philips Quick Clean Pod. Włącz golarke.
	Golarka jest wciąż podłączona do gniazdka ściennego.	Odłącz golarke od zasilacza.
	Bateria golarki jest rozładowana.	Naładuj golarke przed użyciem Philips Quick Clean Pod.
Mój Philips Quick Clean Pod przecieka.	Po wypłukaniu golarki regularnie używasz Philips Quick Clean Pod, ale nie wytrząsas nadmiaru wody.	Wytrząśnij nadmiar wody po każdym przepłukaniu głowic golących przed umieszczeniem golarki w Philips Quick Clean Pod.

Goliłeś(-aś) się żelem lub pianką do golenia i nie wypłukałeś(-aś) golarki przed użyciem Philips Quick Clean Pod. Dokładnie opłucz głowice golenia przed użyciem Philips Quick Clean Pod.

© 2020 Koninklijke Philips N.V.

Wszelkie prawa zastrzeżone

3000.057.1977.1 (31/8/2020)



>75 % recycled paper
>75 % papier recyclé